



名前

キノコ
づくり

遊び・調理

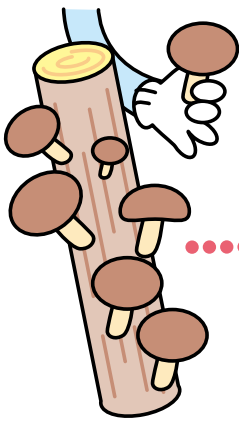
古い^{げんぼく}原木でカブトムシを育てよう！

シイタケを育てている農家に、古い^{げんぼく}原木か、その腐葉土^{ふようど}をもらって、クラスでカブトムシを飼^かってみよう。

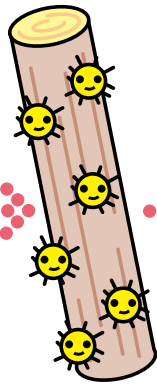
キノコ^{きのこ}を栽培^{さいばい}した後の原木^{げんぼく}は、キノコ^{きのこ}の菌^{きん}の力でくさりだすんだ。そうして自然に、カブトムシ^{かぶトムシ}の幼虫^{ようちゆう}の大好物^{だいこうぶつ}である、栄養^{えいよう}たっぷりの腐葉土^{ふようど}になるんだよ。

この腐葉土^{ふようど}をしばらく森や林や校庭など木の多い場所^おに置いておくと、カブトムシ^{かぶトムシ}が卵^{たまご}を産^うみつける。その腐葉土^{ふようど}を大きな水槽^{すいそう}やダンボール箱^{かわ}に入れて、乾^{かわ}きすぎないようにときどき霧^{きり}をふきかけて管理^{かんり}しよう

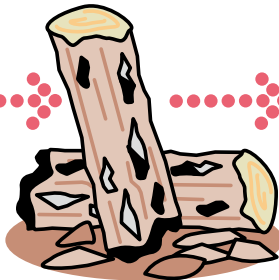
キノコ^{きのこ}の原木^{げんぼく}からカブトムシが育つまで



5、6年^{げんぼく}めの原木^{げんぼく}からキノコ^{きのこ}を採取^{さいしゆ}



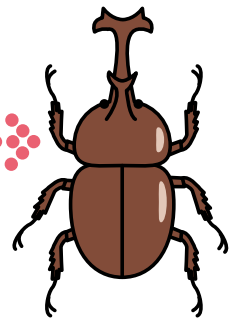
キノコ^{きのこ}菌^{きん}はまだ残^{のこ}っている



原木^{げんぼく}がくさって腐葉土^{ふようど}になる



カブトムシ^{かぶトムシ}の幼虫^{ようちゆう}のエサに



カブトムシ^{かぶトムシ}の成虫^{せいちゆう}が誕生^{たんじゆう}

メモ

調べてみよう

カブトムシの一生を調べて下にまとめてみよう。

Blank lined area for writing notes.